

**UCHWAŁA NR .....**  
**RADY GMINY SUCHY LAS**

z dnia 28 listopada 2024 r.

**zmieniająca uchwałę w sprawie likwidacji dotychczasowej aglomeracji Chłudowo oraz wyznaczenia nowej aglomeracji Chłudowo**

*Na podstawie art. 87 ust. 1, 4 i 6 ustawy z dnia 20 lipca 2017 r. Prawo wodne (Dz. U. z 2024 r. poz. 1087 z późn. zm.), po uzgodnieniu z Państwowym Gospodarstwem Wodnym Wody Polskie i Regionalnym Dyrektorem Ochrony Środowiska, Rada Gminy Suchy Las uchwala, co następuje:*

**§ 1.** W uchwale nr XXVI/297/20 Rady Gminy Suchy Las z dnia 26 listopada 2020 r. w sprawie likwidacji dotychczasowej aglomeracji Chłudowo oraz wyznaczenia nowej aglomeracji Chłudowo (Dz. Urz. Woj. Wielk. z dnia 9 grudnia 2020 r. poz. 9516 z późn. zm.), wprowadza się następujące zmiany:

1) § 2 otrzymuje następujące brzmienie: "§ 2. 1. Wyznacza się aglomerację Chłudowo o równoważnej liczbie mieszkańców (RLM) 3 635.

2. Obszar aglomeracji Chłudowo wyznacza się w oznaczonych na planie granicach, na terenie miejscowości: Chłudowo, Gołęczewo, Zielątkowo.

3. Obszar aglomeracji Chłudowo obejmuje swoim zasięgiem tereny objęte systemem kanalizacji zbiorczej zakończonej oczyszczalnią ścieków w miejscowości Chłudowo, z wyłączeniem obszarów obsługiwanych przez przydomowe oczyszczalnie ścieków, których wykaz stanowi załącznik nr 1 do niniejszej uchwały.

4. Opis aglomeracji Chłudowo stanowi załącznik nr 2 do niniejszej uchwały.

5. Obszar i granice aglomeracji Chłudowo, o której mowa w ust. 1, zostały wyznaczone na mapie w skali 1:10 000 stanowiącej załącznik nr 3 do niniejszej uchwały."

2) załącznik nr 1 do uchwały otrzymuje treść jak załącznik nr 1 do niniejszej uchwały;

3) załącznik nr 2 do uchwały otrzymuje treść jak załącznik nr 2 do niniejszej uchwały;

4) załącznik nr 3 do uchwały otrzymuje treść jak załącznik nr 3 do niniejszej uchwały.

**§ 2.** Wykonanie uchwały powierza się Wójtowi Gminy Suchy Las.

**§ 3.** Uchwała wchodzi w życie po upływie 14 dni od dnia ogłoszenia w Dzienniku Urzędowym Województwa Wielkopolskiego.

Załącznik Nr 1 do uchwały Nr .....

Rady Gminy Suchy Las

z dnia 28 listopada 2024 r.

**Wykaz przydomowych oczyszczalni ścieków wyłączonych z aglomeracji Chłudowo**

<b>lp.</b>	<b>Miejscowość</b>	<b>Ulica</b>	<b>Numer posesji</b>
1	Chłudowo	Polna	21
2	Goleńczewo	Wiśniowa	25
3	Zielątkowo	Świerkowa	6
4	Goleńczewo	Dworcowa	16
5	Goleńczewo	Lipowa	5b
6	Goleńczewo	Kwiatowa	55
7	Zielątkowo	Szkolna	1b
8	Zielątkowo	Leśna	46
9	Chłudowo	Poznańska	15
10	Chłudowo	Obornicka	3
11	Goleńczewo	Kwiatowa	53
12	Zielątkowo	Leśna	14
13	Goleńczewo	Jesionowa	21
14	Goleńczewo	Jesionowa	23
15	Chłudowo	Goleńczewska	29
16	Chłudowo	Goleńczewska	16
17	Chłudowo	Goleńczewska	18

Załącznik nr 2 do uchwały nr .....  
Rady Gminy Suchy Las  
z dnia 28 listopada 2024 r.

**OPIS**  
**AGLOMERACJI**  
**CHLUDOWO**

Powiat Poznański  
Województwo Wielkopolskie

## I. WSTĘP

### 1. Aktualny stan prawny aglomeracji i przyczyny wnioskowania o zmianę:

Aglomeracja Chludowo została utworzona uchwałą nr XXVI/297/20 Rady gminy Suchy Las z dnia 26 listopada 2020 r. w sprawie likwidacji dotychczasowej aglomeracji Chludowo oraz wyznaczenia nowej aglomeracji Chludowo oraz zmieniona uchwałą nr LIII/617/23 Rady gminy Suchy Las z dnia 26 stycznia 2023 r. Uchwały wyznaczają aglomerację o równoważnej liczbie mieszkańców (RLM) 3 165.

W wyniku szczegółowej inwentaryzacji istniejącej sieci kanalizacji sanitarnej oraz bazy zbiorników bezodpływowych i przydomowych oczyszczalni ścieków, a także przeliczeń RLM, na podstawie których wykazano, iż procent skanalizowania aglomeracji uległ poprawie zmniejszając przy tym stopień naruszenia warunku, o którym mowa w art. 87a pkt 1 ustawy z dnia 20 lipca 2017 r. Prawo wodne (tekst jednolity Dz. U. z 2024 r. poz. 1087 z późn. zm.), wnioskuje się o zmianę obszaru i granic aglomeracji Chludowo zgodnie z art. 87 ust. 6 ustawy z dnia 20 lipca 2017 r. Prawo wodne. Niniejszy wniosek został przygotowany zgodnie z obowiązującym rozporządzeniem Ministra Gospodarki Morskiej i Żeglugi Śródlądowej z dnia 27 lipca 2018r. w sprawie sposobu wyznaczania obszarów i granic aglomeracji, Wytycznymi do wyznaczania, zmiany lub likwidacji obszarów i granic aglomeracji, Warszawa, lipiec 2019 r. oraz Poradnikiem dla samorządów wyznaczających aglomeracje, Warszawa, wrzesień 2020 r.

### 2. Podstawę wyznaczenia obszaru i granic aglomeracji stanowią:

- Studium uwarunkowań i kierunków zagospodarowania przestrzennego Gminy Suchy Las
- Miejscowe plany zagospodarowania przestrzennego Gminy Suchy Las
- decyzje o ustaleniu lokalizacji inwestycji celu publicznego,
- decyzje o warunkach zabudowy i zagospodarowania terenu,
- pozwolenia na budowę w zakresie gospodarki wodnej,
- Wieloletnia Prognoza Finansowa na lata 2020-2031 – Uchwała nr XLVII/540/22 Rady Gminy suchy Las z dnia 20 czerwca 2022 r.
- Wieloletni Plan Rozwoju i Modernizacji Urządzeń Wodociągowych i Urządzeń Kanalizacyjnych będących w posiadaniu Aquanet S.A. w Poznaniu na lata 2023-2026.

## II. OPIS AGLOMERACJI O RÓWNOWAŻNEJ LICZBIE MIESZKAŃCÓW OD 2 000 DO 9 999 RLM

1. Nazwa aglomeracji: **Chłudowo**
2. RLM aglomeracji: **3 635**
3. Gmina wiodąca w aglomeracji: **Suchy Las**
4. Gminy w aglomeracji: **Suchy Las**
5. Kanalizacja sanitarna istniejąca na obszarze proponowanej aglomeracji:

L.P	Opis	RLM
1	Liczba mieszkańców (meldunek stały i czasowy)	3 072
2	Liczba mieszkańców korzystająca z istniejącej sieci kanalizacji sanitarnej	2 966
3	Liczba osób czasowo przebywających w aglomeracji korzystająca z sieci kanalizacji sanitarnej (miejsca noclegowe)	13
4	Liczba osób czasowo przebywających w aglomeracji obsługiwana przez tabor asenizacyjny (miejsca noclegowe)	0
5	Liczba mieszkańców obsługiwana przez przydomowe oczyszczalnie	0
6	Liczba mieszkańców obsługiwanych przez tabor asenizacyjnych	106
<b>Istniejąca sieć kanalizacji sanitarnej na terenie aglomeracji</b>		
	Długość sieci kanalizacji sanitarnej grawitacyjnej (w km)	31,72
	Długość sieci kanalizacji sanitarnej tłocznej (w km)	6,1

6. Kanalizacja sanitarna planowana na obszarze proponowanej aglomeracji do 2027 r:

Aktualnie na obszarze aglomeracji Chludowo nie planuje się żadnych inwestycji polegających na budowie nowej sieci kanalizacji sanitarnej.

Na chwilę obecną gmina skupia działania na podłączaniu mieszkańców do istniejącego systemu kanalizacji zbiorczej, a także do nowo wybudowanych sieci w ramach zakończonych inwestycji.

7. Opis funkcjonujących na terenie aglomeracji oczyszczalni ścieków

Ścieki generowane na terenie aglomeracji Chludowo oczyszczane są na Oczyszczalni Ścieków w Chludowie, na terenie gminy Suchy Las.

<b>Oczyszczalnia ścieków</b>	
Nazwa oczyszczalni ścieków	Oczyszczalnia ścieków w Chludowie
Lokalizacja oczyszczalni ścieków	ul. Gołczewska 1, 62-001 Chludowo
<b>Nazwa odbiornika ścieków</b>	
II rzędu	rzeka Warta
III rzędu	rzeka Samica Kierska
Bezpośredni odbiornik	Kanał Chludowski
Współrzędne geograficzne punktu zrzutu ścieków	Szerokość(N) 52,5498; Długość(E) 16,8292
Technologia oczyszczania ścieków	B – oczyszczalnia mechaniczno-biologiczna
Przepustowość projektowa oczyszczalni ścieków [m <sup>3</sup> /d // RLM]	820 (max 1 040) // 5 170*
Odbiornik ścieków oczyszczonych zgodnie z pozwoleniem wodnoprawnym: - kilometrąz miejsca odprowadzania ścieków oczyszczonych	Kanał Chludowski w km 4+400
<b>Pozwolenie wodnoprawne dla oczyszczalni ścieków</b>	
Numer pozwolenia	PO.ZUZ.4.4210.134.2021.KP
Organ wydający pozwolenie	Dyrektor Zarządu Zlewni Wód Polskich w Poznaniu
Data ważności dla pozwolenia	24.12.2031 rok

\*wartość podana zgodnie z postanowieniem Dyrektora Zarządu Zlewni Wód Polskich w Poznaniu z dnia 16.12.2021 r. nr PO.ZUZ.4.4210.134.10.2021.KP stanowiącym sprostowanie do pozwolenia wodnoprawnego nr PO.ZUZ.4.4210.134.2021.KP.

## 8. Charakterystyka ilości i jakości oczyszczanych ścieków na terenie aglomeracji

**Ilość ścieków powstających na terenie aglomeracji Chludowo, dostarczanych do oczyszczalni ścieków:** 131,61 tys. m<sup>3</sup>/r tj. 360,56 m<sup>3</sup>/d.

- Ilość ścieków pochodzących od mieszkańców, turystów i przemysłu odprowadzanych zbiorczym systemem kanalizacyjnym wynosi: 122,19 tys. m<sup>3</sup>/r, tj 334,77 m<sup>3</sup>/d
- Ilość ścieków powstających na terenie aglomeracji nieobjętych systemem kanalizacji zbiorczej, gdzie zastosowano systemy indywidualne:
  - dostarczonych do oczyszczalni ścieków taborem asenizacyjnym: 9,42 tys. m<sup>3</sup>/r tj. 25,8 m<sup>3</sup>/d;

<b>Oczyszczalnia ścieków w Chludowie</b>	
<b>Wartości wskaźników zanieczyszczeń w ściekach surowych dopływających do komunalnej oczyszczalni ścieków:</b>	
Średnioroczne stężenie BZT <sub>5</sub> [mg/l]	565
Średnioroczne stężenie ChZT [mg/l]	1117,5
Średnioroczne zawiesiny [mg/l]	592,5
Średnioroczne stężenie Cynk [mg/l]	2,55
Średnioroczne stężenie N <sub>og</sub> [mg/l]	-
Średnioroczne stężenie P <sub>og</sub> [mg/l]	-

<b>Wartości wskaźników zanieczyszczeń w ściekach oczyszczonych odpływających z oczyszczalni ścieków:</b>	
Średnioroczne stężenie BZT <sub>5</sub> [mg/l]	11,2
Średnioroczne stężenie ChZT [mg/l]	78,75
Średnioroczne zawiesiny [mg/l]	8,55
Średnioroczne stężenie Cynk [mg/l]	0,23
Średnioroczne stężenie Nog [mg/l]	-
Średnioroczne stężenie Pog [mg/l]	-

Porównanie jakości ścieków oczyszczonych z najwyższymi dopuszczalnymi wartościami substancji zanieczyszczających wskazanymi w rozporządzeniu Ministra Gospodarki Morskiej i Żeglugi Śródlądowej z dnia 12 lipca 2019 (Dz.U. z 2019 r. poz. 1311).

Średnie stężenie w ściekach oczyszczonych						Wartości dopuszczalne dla aglomeracji o RLM od 2000 do 9 999 według rozporządzenie Ministra Gospodarki Morskiej i Żeglugi Śródlądowej z dnia 12 lipca 2019					
BZT5	ChZT	Cynk	Nog	Pog	zaw. ogólna	BZT5	ChZT	Cynk	Nog	Pog	zaw. ogólna
mg/l	mg/l	mg/l	mg/l	mg/l	mg/l	mg/l	mg/l	mg/l	mg/l	mg/l	mg/l
11,2	78,75	0,23	-	-	8,55	25	125	2	-	-	35

Z powyższych danych wynika, iż oczyszczalnia ścieków w Chludowie spełnia wymagania odnośnie jakości ścieków oczyszczonych określonych rozporządzeniem Ministra Gospodarki

Morskiej i Żeglugi Śródlądowej z dnia 12 lipca 2019 dla aglomeracji o RLM od 2 000 do 9 999.

#### 9. Charakterystyka ścieków przemysłowych powstających na terenie aglomeracji

Na obszarze aglomeracji Chłudowo znajdują się zakłady przemysłowe, obsługiwane przez zbiorczą sieć kanalizacyjną, zajmujące się:

- tworzeniem powłok metalicznych,
- przetwarzaniem i konserwowaniem mięsa z drobiu,
- produkcją osłon okiennych,
- produkcją wyrobów z tektury.

<b>Ilość ścieków przemysłowych odprowadzanych do systemu kanalizacyjnego</b>	
średniodobowa ilość ścieków [m <sup>3</sup> /d]	40,98
średnie stężenie BZT <sub>5</sub> [g O <sub>2</sub> /m <sup>3</sup> ]	792
<b>przemysł korzystający z systemu kanalizacyjnego [RLM]</b>	<b>541</b>

Wskaźniki zanieczyszczeń w ściekach przemysłowych odprowadzanych do systemu kanalizacyjnego [mg/l]:\*

<b>BZT<sub>5</sub> [mg/l]</b>	<b>ChZT [mg/l]</b>	<b>Zawiesiny</b>	<b>Cynk [mg/l]</b>
9 - 1100	14 - 2600	1 - 1500	0,16 - 160

\* w oparciu o wyniki badań dla znaczących zakładów przemysłowych wytwarzających ścieki przemysłowe.

Na obszarze aglomeracji Chłudowo znajdują się także zakłady przemysłowe obsługiwane przez zbiorniki bezodpływowe:

<b>Przemysł obsługiwany przez zbiorniki bezodpływowe</b>	
średniodobowa ilość ścieków przemysłowych [m <sup>3</sup> /d]	0,67
średnie stężenie BZT <sub>5</sub> [g O <sub>2</sub> /m <sup>3</sup> ]	806
<b>przemysł obsługiwany przez zbiorniki bezodpływowe [RLM]</b>	<b>9</b>

#### 10. Informacja na temat zamierzeń inwestycyjnych na terenie oczyszczalni ścieków:

Na oczyszczalni ścieków w Chłudowie nie przewiduje się żadnych działań modernizacyjnych.

#### 11. Wykaz zakładów przemysłowych planowanych do podłączenia do systemu kanalizacji zbiorczej:

Na terenie aglomeracji Chłudowo planuje się do 2027 r. podłączenie dwóch zakładów przemysłowych do istniejącej sieci kanalizacji sanitarnej. Zakłady planowane do podłączenia wskazuje poniższa tabela:

<b>Zakłady przemysłowe na terenie aglomeracji dla których planowane jest podłączenie do istniejącej sieci do 2027 r.</b>
--



<b>l.p.</b>	<b>Nazwa</b>	<b>RLM</b>
1	Relopack Sp. z o.o.	3
2	Nicad Spółka z o.o	6

## 12. Strefy ochronne ujęć wody obejmujące tereny ochrony bezpośredniej i tereny ochrony pośredniej

Na terenie aglomeracji Chludowo nie występują strefy ochronne ujęć wody obejmujące tereny ochrony pośredniej i bezpośredniej. Najbliższe ujęcia wody znajdują się w Zielątkowie i Chludowie poza granicami aglomeracji Chludowo. Lokalizacje stref ochronnych ujęć wody zostały zaznaczone na złączniku mapowym (załącznik nr 3).

## 13. Obszary ochronne zbiorników wód śródlądowych

Na terenie aglomeracji Chludowo nie zostały oznaczone aktami prawa miejscowego lub decyzjami obszary zbiorników wód śródlądowych.

## 14. Formy ochrony przyrody

Na terenie aglomeracji Chludowo znajdują się następujące formy ochrony przyrody:

<b>Formy ochrony przyrody</b>	<b>Akt prawny uznający obszar za formę ochrony przyrody</b>
<b>Obszar Natura 2000: Biedrusko</b> <b>Kod obszaru: PLH300001</b>	DECYZJA KOMISJI z dnia 13 listopada 2007 r. przyjmująca, na mocy dyrektywy Rady 92/43/EWG, pierwszy zaktualizowany wykaz terenów mających znaczenie dla Wspólnoty, składających się na kontynentalny region biogeograficzny (notyfikowana jako dokument C(2007)5043)(2008/25/WE). Dziennik Urzędowy Unii Europejskiej(L 12 str.383)  ROZPORZĄDZENIE MINISTRA ŚRODOWISKA z dnia 13 marca 2018 r. w sprawie specjalnego obszaru ochrony siedlisk Biedrusko (PLH300001). Dziennik Ustaw Rzeczypospolitej Polskiej (Dz.U. z 2018 r., poz. 889).
<b>Obszar Natura 2000: Dolina Samicy</b> <b>Kod obszaru: PLB300013</b>	Rozporządzenie Ministra Środowiska z dnia 05.09.2007 r. zmieniające rozporządzenie w sprawie obszarów specjalnej ochrony ptaków Natura 2000. Dziennik Urzędowy(Dz.U.07.179.1275).  Rozporządzenie Ministra Środowiska z dnia 12 stycznia 2011 r. w sprawie obszarów specjalnej ochrony ptaków. Dziennik Ustaw Rzeczypospolitej Polskiej (Dz. U. 2011, Nr. 25 poz. 133)
<b>Obszar chronionego krajobrazu: Biedrusko</b>	Uchwała Nr XXV/138/95 Rady Gminy Suchy Las z dnia 7 sierpnia 1995 r. Dz.Urz. Woj. Poznańskiego (Dz.Urz. z 1995 r. Nr 12/95, poz. 80).  Uchwała Nr XLVI/243/97 Rady Gminy Suchy Las z dnia 22 stycznia 1997 r. o utworzeniu Obszaru Chronionego Krajobrazu Biedrusko. Dz. Urz. Woj. Poznańskiego.  Uchwała Nr LI/491/01 Rady Gminy Suchy Las z dnia 13 grudnia 2001 r. w sprawie zmiany uchwał nr XXV/138/95

Formy ochrony przyrody	Akt prawny uznający obszar za formę ochrony przyrody
	Rady Gminy Suchy Las z dnia 7 sierpnia 1995 r. i Nr XLVI/243/97 Rady Gminy Suchy Las z dnia 22 stycznia 1997 r. o utworzeniu Obszaru Chronionego Krajobrazu Biedrusko. Dz. Urz. Woj. Wielkopolskiego (Dz. Urz. z 2001 r. Nr 162, poz. 4496)
<b>Obszar chronionego krajobrazu:</b> Dolina Samicy Kierskiej	<p>Uchwała Nr XXIII/232/2000 Rady Gminy Rokietnica z dnia 19 maja 2000 r. w sprawie utworzenia Obszaru Chronionego Krajobrazu w ciągu ekologicznym Samicy Kierskiej - gmina Rokietnica. Dz. Urz. Województwa Wielkopolskiego (Dz. Urz. z 2000 r. Nr 42, poz. 497)</p> <p>Uchwała Nr L/479/2002 Rady Gminy Suchy Las z dnia 29 listopada 2001 r. w sprawie utworzenia Obszaru Chronionego Krajobrazu Doliny Samicy Kierskiej w gminie Suchy Las. Dz. Urz. Woj. Wielkopolskiego (Dz. Urz. z 2002 r. Nr 16, poz. 550).</p> <p>Uchwała nr XXXVIII/732/22 Sejmiku Województwa Wielkopolskiego z dnia 31 stycznia 2022 r. w sprawie Obszaru Chronionego Krajobrazu Dolina Samicy Kierskiej. Dz. Urz. Województwa Wielkopolskiego (Dz. Urz. z 2022 r. poz. 1142)</p>

**Pomniki przyrody** – na terenie proponowanej aglomeracji znajdują się 4 pomniki przyrody - wszystkie z nich stanowią drzewa.

#### 15. Charakterystyka RLM aglomeracji

Zgodnie z art. 86 ust. 3 pkt 2 ustawy Prawo Wodne, równoważną liczbę mieszkańców (RLM) należy rozumieć jako ładunek substancji organicznych biologicznie rozkładalnych wyrażonych jako wskaźnik pięciodobowego biochemicznego zapotrzebowania tlenu (BZT5) w ilości 60 g tlenu na dobę.

Równoważna liczba mieszkańców aglomeracji, zwana dalej „RLM aglomeracji”, uwzględnia ścieki pochodzące:

- 1) od stałych mieszkańców aglomeracji, gdzie 1 RLM aglomeracji odpowiada 1 stałemu mieszkańcowi aglomeracji;
- 2) z przemysłu w aglomeracji,
- 3) od osób czasowo przebywających w aglomeracji, gdzie 1 RLM aglomeracji odpowiada 1 zarejestrowanemu miejscu noclegowemu.

L.P.	działanie	opis	RLM
1		Liczba mieszkańców (meldunek stały i czasowy)	3 072
2		Liczba mieszkańców korzystająca z istniejącej sieci kanalizacji sanitarnej	2 966

3		Liczba osób czasowo przebywających w aglomeracji korzystająca z sieci kanalizacji sanitarnej (miejsca noclegowe)	13
4		Liczba osób czasowo przebywających w aglomeracji obsługiwana przez tabor asenizacyjny (miejsca noclegowe)	0
5		Liczba mieszkańców obsługiwana przez przydomowe oczyszczalnie	0
6		Liczba mieszkańców obsługiwana przez tabor asenizacyjny	106
7		Przemysł podłączony do systemu kanalizacyjnego	541
8		Przemysł korzystający ze zbiorników bezodpływowych	9
9	<b>1+3+4+7+8</b>	<b>RLM aglomeracji</b>	<b>3 635</b>
10	<b>2+3+7</b>	<b>RLM korzystająca z kanalizacji</b>	<b>3 520</b>
11	<b>10/9</b>	<b>% RLM</b>	<b>96,84%</b>
12		Mieszkańcy mający bezpośredni dostęp do istniejącej sieci kanalizacji sanitarnej, planowani do podłączenia do 2027 r.	34
13		Przemysł planowany do przyłączenia do istniejącej sieci kanalizacji sanitarnej do 2027 r.	9
14	<b>9</b>	<b>RLM aglomeracji</b>	<b>3 635</b>
15	<b>10+12+13</b>	<b>RLM korzystająca z kanalizacji po realizacji inwestycji</b>	<b>3 563</b>
16	<b>15/14</b>	<b>% RLM po realizacji inwestycji</b>	<b>98,02%</b>

#### 16. Zasięg terytorialny aglomeracji

Aglomeracja Chludowo będzie obejmować następujące miejscowości w oznaczonych na mapie granicach:

Nazwa miejscowości	Nazwa gminy
Chludowo, Zielątkowo, Golęczewo	Suchy Las

Wszystkie miejscowości tworzące aglomerację Chludowo położone są na terenie Województwa Wielkopolskiego w powiecie poznańskim, w gminie Suchy Las.

## 17. Podsumowanie

Aglomeracja Chludowo po aktualizacji granic aglomeracji będzie miała 3 635 RLM. Procent skanalizowania wyniesie 96,84%. Po podłączeniu mieszkańców oraz zakładów przemysłowych obsługiwanych przez zbiorniki bezodpływowe do istniejącej sieci w latach 2024 - 2027, poziom skanalizowania wzrośnie do 98,02% spełniając przy tym Warunek I zgodnie z art. 87a pkt 1 ustawy Prawo Wodne (tekst jednolity Dz. U. z 2024 r. poz. 1087 z późn. zm.).

Inwentaryzacja istniejącej sieci oraz bazy zbiorników bezodpływowych i przydomowych oczyszczalni ścieków, a także wprowadzone zmiany do granic aglomeracji i szczegółowe przeliczenia RLM wykazały, iż procent skanalizowania aglomeracji uległ poprawie zmniejszając przy tym stopień naruszenia warunku o którym mowa w art. 87a ust. 1 ww. ustawy Prawo Wodne.

Na terenach nieskanalizowanych wyłączonych z obszaru aglomeracji ścieki gromadzone są w zbiornikach bezodpływowych lub oczyszczane w przydomowych oczyszczalniach ścieków. Ścieki ze zbiorników bezodpływowych oraz osad z przydomowych oczyszczalni ścieków są okresowo wywożone wozami asenizacyjnymi do stacji zlewnych, w tym do oczyszczalni ścieków w Chludowie.

Granice aglomeracji zostały wyznaczone zgodnie z Rozporządzeniem Ministra Gospodarki Morskiej i Żeglugi Śródlądowej z dnia 27 lipca 2018 r. w sprawie sposobu wyznaczania obszarów i granic aglomeracji tj. po zewnętrznych granicach skanalizowanych działek.

Gmina prowadzi ewidencję zbiorników bezodpływowych oraz przydomowych oczyszczalni ścieków, o której mowa w art. 3 ust. 3 pkt 1 i 2 ustawy z dnia 13 września 1996 r. o utrzymaniu czystości i porządku w gminach (tekst jednolity Dz. U. 2024 poz. 399). Ewidencja zawiera pełne adresy, liczbę osób zameldowanych oraz przyczyniła się do poprawnego wyliczenia RLM aglomeracji Chludowo.

Na terenach nieskanalizowanych w aglomeracji ścieki gromadzone są w szczelnych zbiornikach bezodpływowych (na terenie aglomeracji znajdują się 41 zbiorniki). Ścieki ze zbiorników bezodpływowych są okresowo wywożone wozami asenizacyjnymi do stacji zlewnej na terenie oczyszczalni ścieków w Chludowie.

Dla terenów wyłączonych z obszaru aglomeracji nie pozyskiwano pomocy finansowej na realizację przedsięwzięć w zakresie budowy, rozbudowy i modernizacji urządzeń kanalizacyjnych ze środków budżetu państwa oraz ze środków pochodzących z funduszy Unii Europejskiej otrzymanej w okresie 5 lat od zrealizowania przedsięwzięcia ujętego w Krajowym Programie Oczyszczania ścieków Komunalnych, o którym mowa w art. 88 ust. 1 ustawy Prawo Wodne.

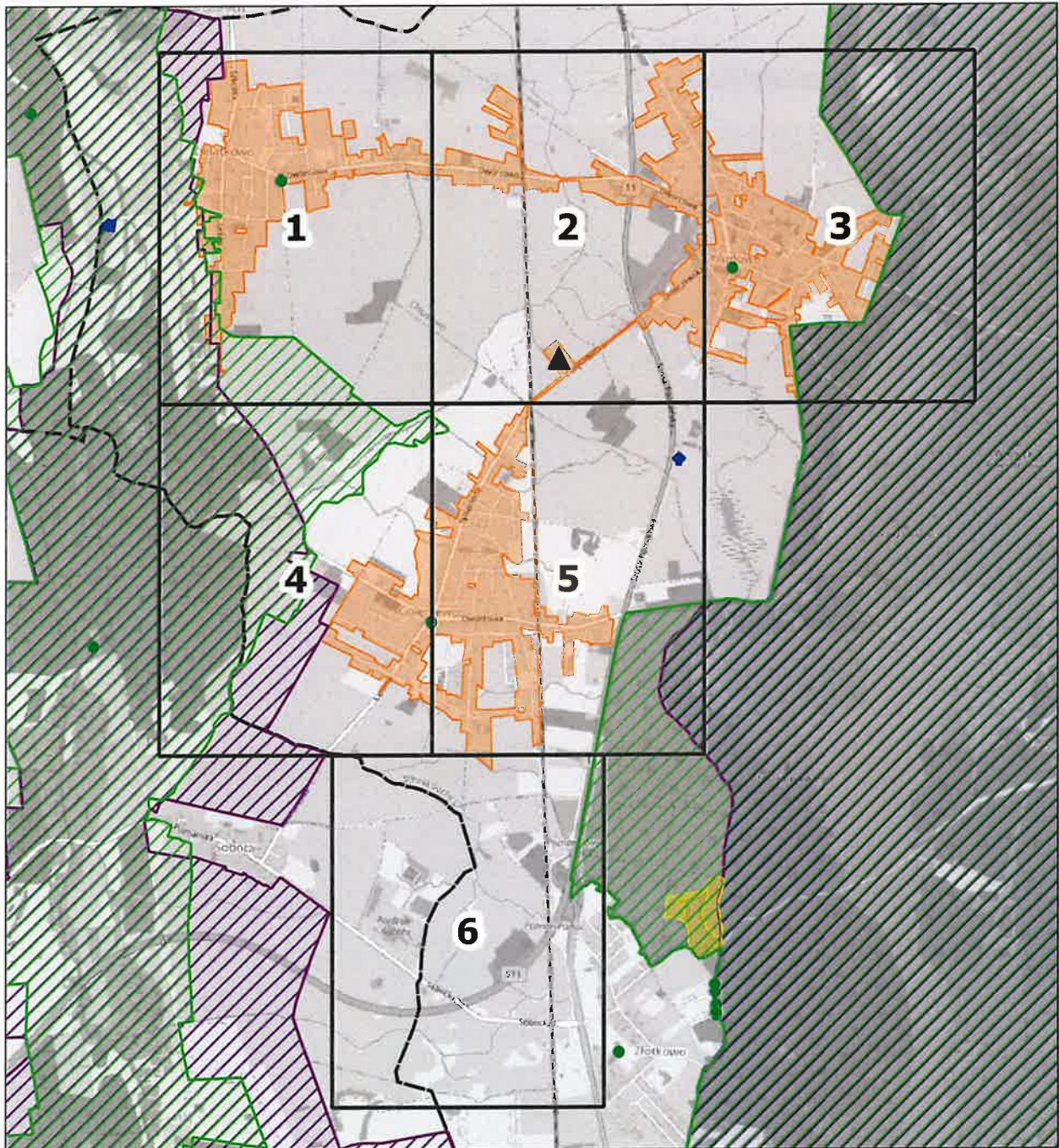
W załączeniu przedstawiono mapę w skali 1: 10 000 zawierającą:

- oznaczenie granic aglomeracji,
- oznaczenie znajdujących się na terenie aglomeracji oczyszczalni ścieków komunalnych, do których odprowadzane są ścieki komunalne,
- oznaczenie granic administracyjnych gmin,
- oznaczenie granic terenów objętych formami ochrony przyrody,
- oznaczenie granic stref ochrony ujęć wody.

# Aglomeracja Chłudowo

## Schemat podziału map

Załącznik nr 3 do uchwały  
nr.....  
Rady Gminy Suchy Las  
z dnia.....2024 r.



Podkład mapowy: OpenStreetMap

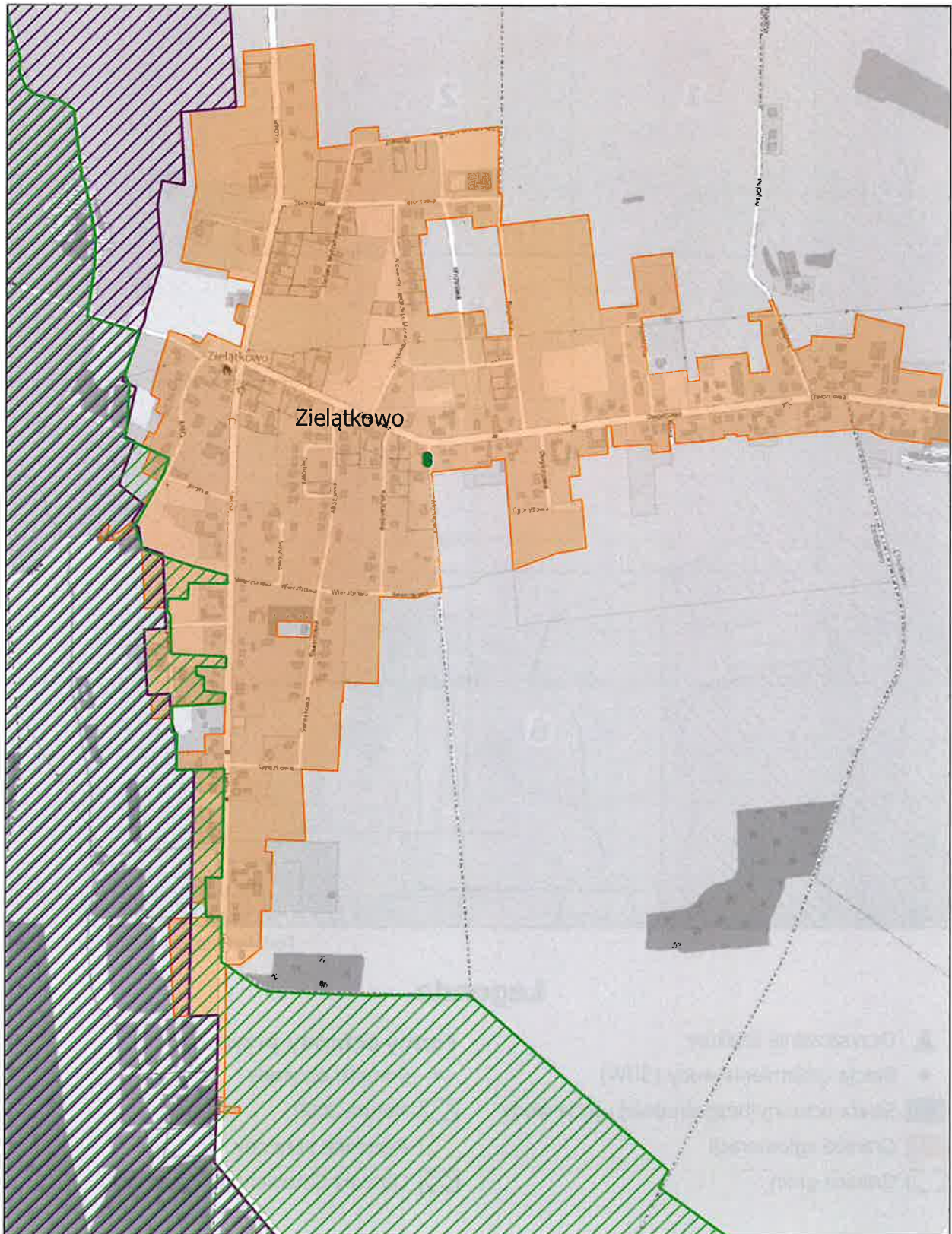
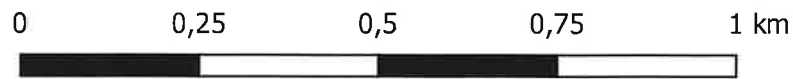
### Legenda

- |  |                                  |
|--|----------------------------------|
| ▲ Oczyszczalnia ścieków                    | <b>Formy ochrony przyrody</b>    |
| ◆ Stacja uzdatniania wody (SUW)            | ● Pomniki przyrody               |
| ■ Strefa ochrony bezpośredniej ujęcia wody | ▨ Natura 2000                    |
| ■ Granice aglomeracji                      | ■ Rezerwat przyrody              |
| □ Granice gmin                             | ▨ Obszary Chronionego Krajobrazu |

# Aglomeracja Chłudowo

Arkusz: 1

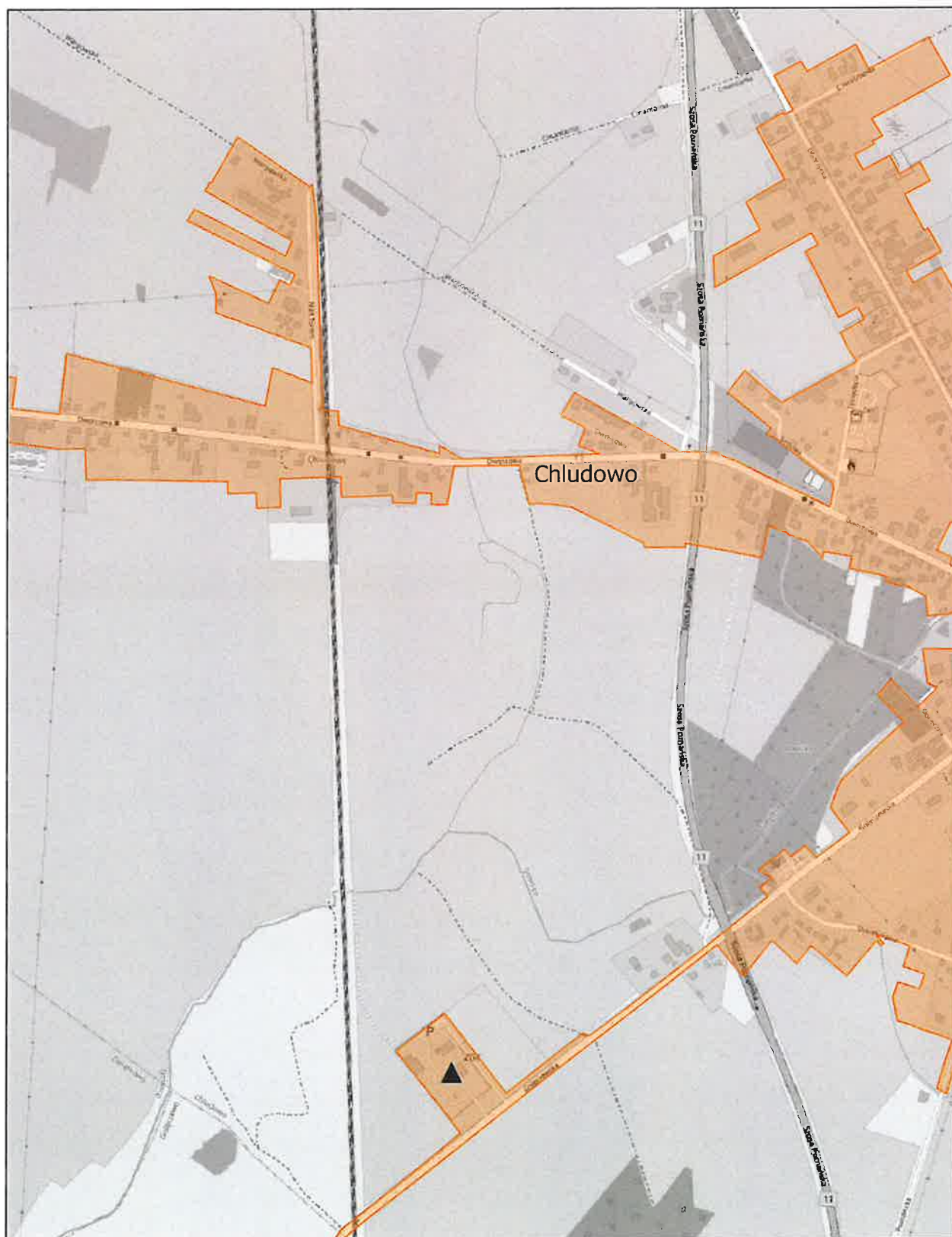
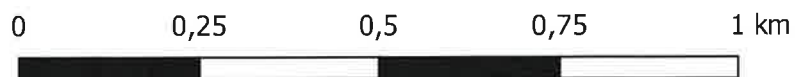
skala: 1:10 000



# Aglomeracja Chludowo

Arkusz: 2

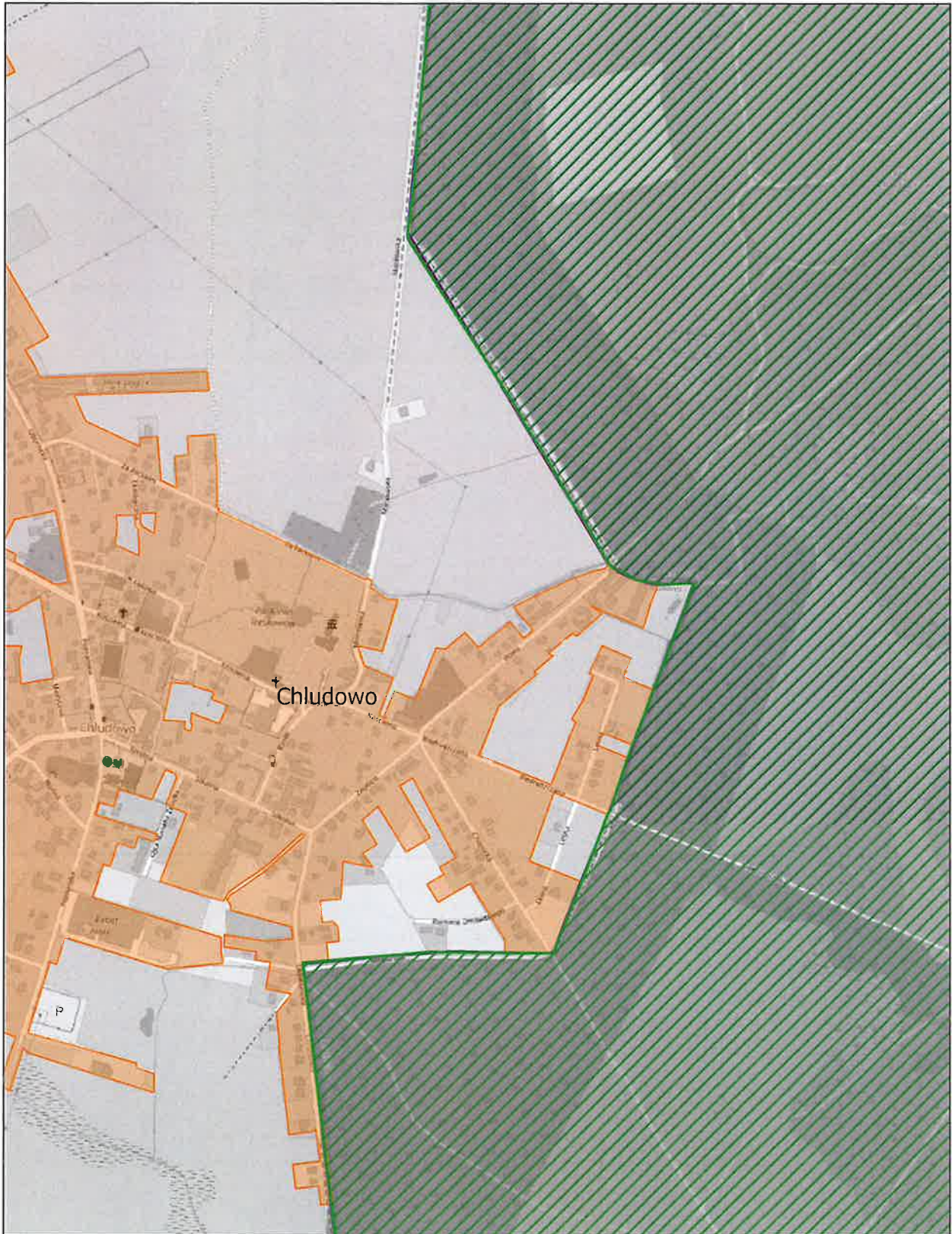
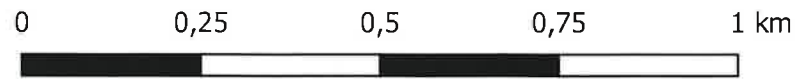
skala: 1:10 000



# Aglomeracja Chludowo

Arkusz: 3

skala: 1:10 000

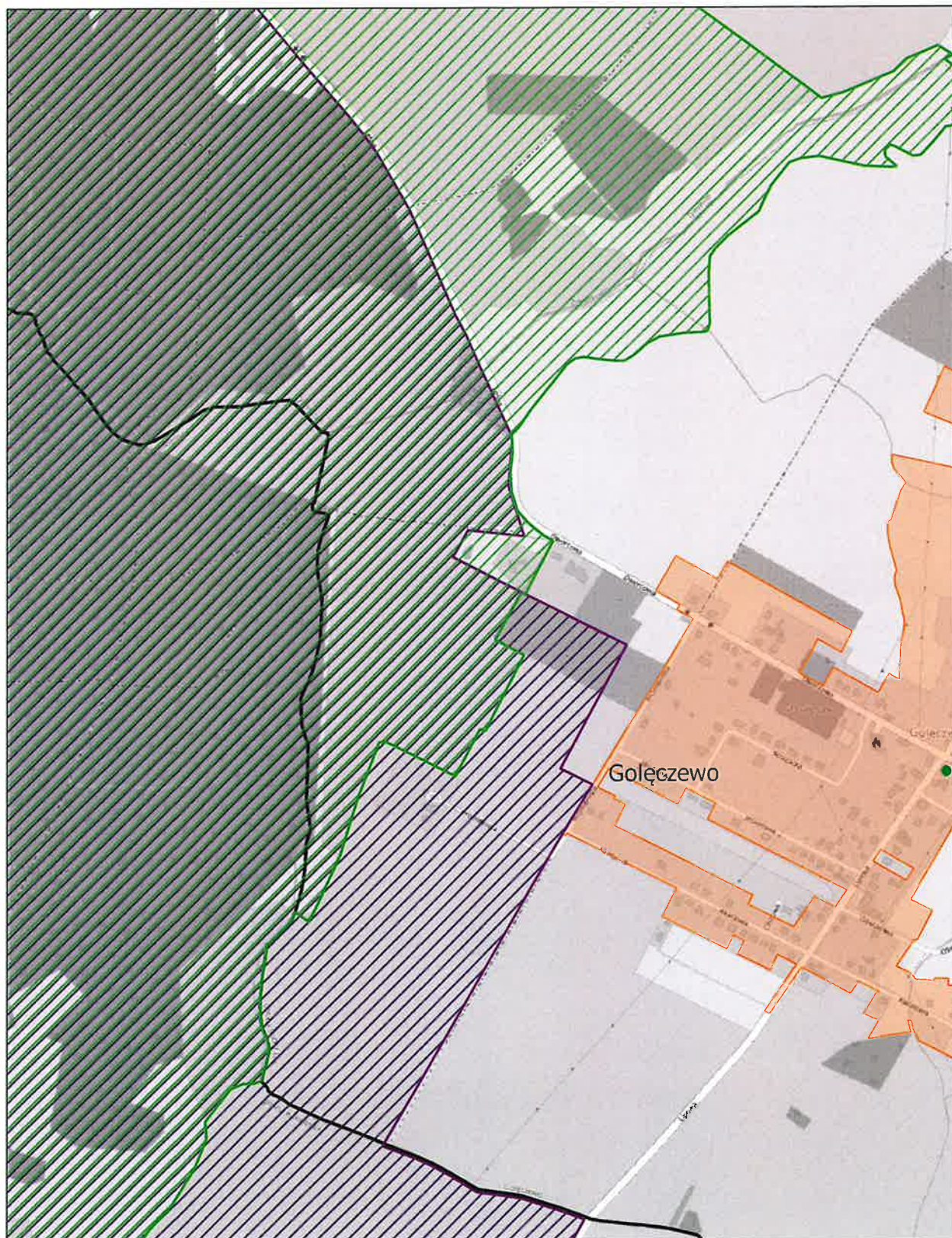
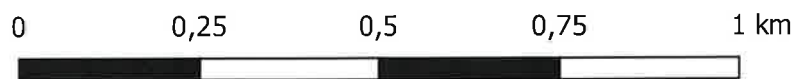




# Aglomeracja Chludowo

Arkusz: 4

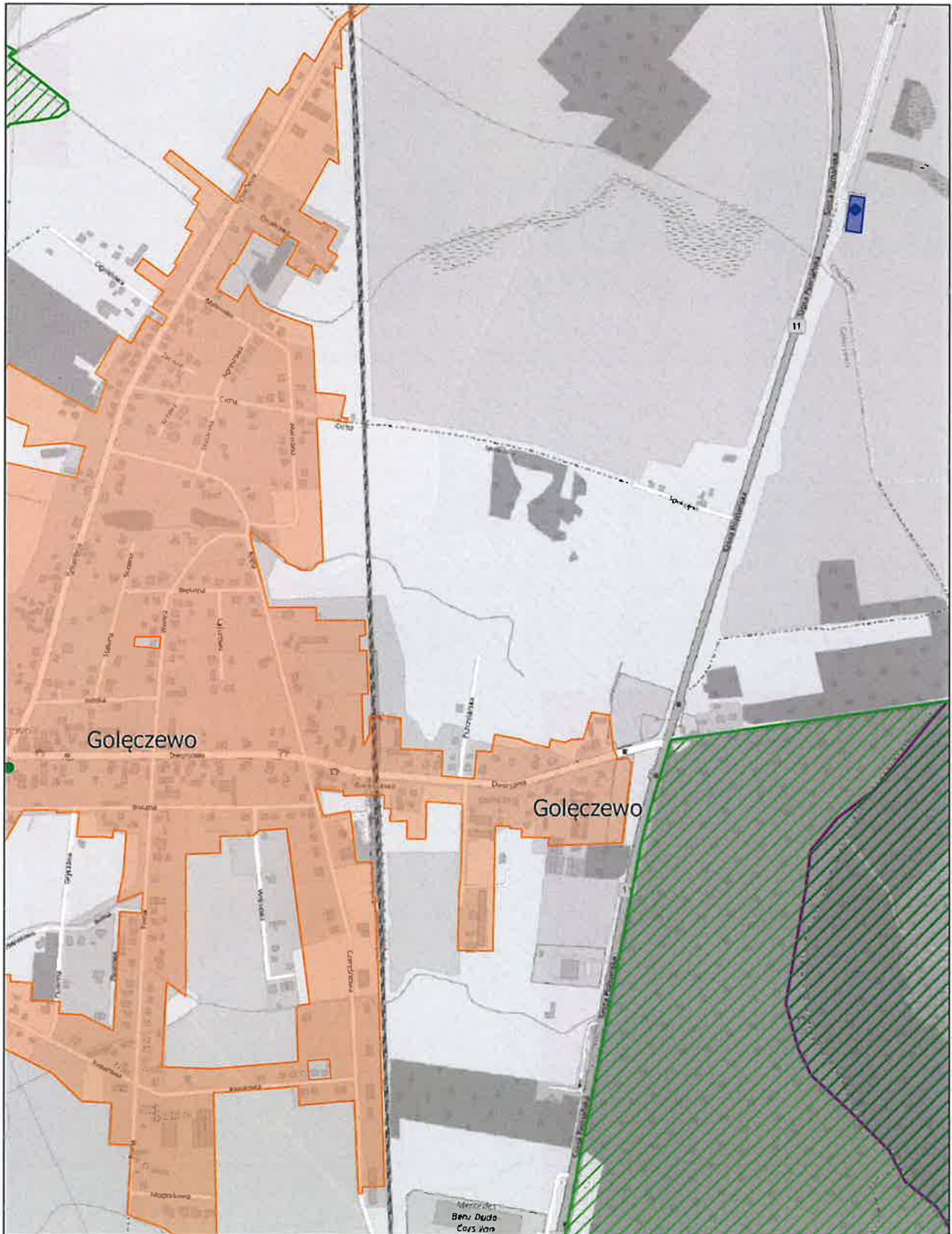
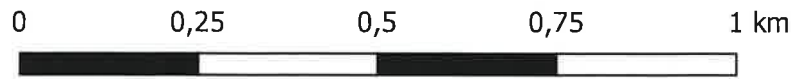
skala: 1:10 000



# Aglomeracja Chłudowo

Arkusz: 5

skala: 1:10 000







## Uzasadnienie

do uchwały nr .....

Rady Gminy Suchy Las

z dnia 28 listopada 2024 r.

Aglomeracja Chłudowo została wyznaczona uchwałą nr XXVI/297/20 Rady Gminy Suchy Las z dnia 26 listopada 2020 r. (Dz. Urz. Woj. Wielk. z dnia 9 grudnia 2020 r. poz. 9516) w sprawie likwidacji dotychczasowej aglomeracji Chłudowo oraz wyznaczenia nowej aglomeracji Chłudowo, zmienionej uchwałą nr LIII/617/23 Rady Gminy Suchy Las z dnia 26 stycznia 2023 r. (Dz. Urz. Woj. Wielk. z dnia 1 lutego 2023 r. poz. 1138).

W skład aglomeracji wchodzi miejscowości: Chłudowo, Zielątkowo i Gołęczewo, znajdujące się na terenie gminy Suchy Las.

Na podstawie art. 92 ustawy z dnia 20 lipca 2017 r. Prawo wodne (Dz. U. z 2024 r. poz. 1087 z późn. zm.), przeprowadzono przegląd, w związku z którym nastąpiła konieczność zmiany obszaru i granic aglomeracji Chłudowo. Aktualne obliczenia RLM dla obszaru aglomeracji wykazały, iż w wyniku:

- szczegółowej inwentaryzacji przebiegu istniejącej sieci kanalizacji sanitarnej,
- szczegółowej inwentaryzacji zbiorników bezodpływowych i przydomowych oczyszczalni ścieków,
- wyłączenia z aglomeracji obszarów, dla których nie został osiągnięty wymagany wskaźnik koncentracji, tj. 120 mk/km (liczba mieszkańców na kilometr) lub w określonych przypadkach 90 mk/km (tereny form ochrony przyrody),
- wyłączenia z aglomeracji przydomowych oczyszczalni ścieków,
- wyłączenia z aglomeracji posesji niemających technicznej możliwości do podłączenia się do istniejącego systemu kanalizacji zbiorczej\*,

nastąpiła poprawa procentu skanalizowania aglomeracji Chłudowo, zmniejszając przy tym stopień naruszenia warunku, o którym mowa w art. 87a ust. 1 ustawy z dnia 20 lipca 2017 r. Prawo wodne. W związku z powyższym, mając na uwadze art. 87 ust. 6 ustawy z dnia 20 lipca 2017 r. Prawo wodne, właściwym jest dokonanie zmiany granic aglomeracji.

Na mocy ustawy z dnia 20 lipca 2017 r. Prawo wodne z dniem 1 stycznia 2018 r. kompetencje w zakresie wyznaczania oraz zmian obszaru i granic aglomeracji przejęły samorządy gminne. W myśl art. 87 ust. 1, 2 i 3 ww. ustawy wyznaczenie aglomeracji następuje w drodze uchwały rady gminy, która stanowi akt prawa miejscowego.

Wielkość aglomeracji przekracza 2000 RLM, a zatem spełnia wymogi określone w art. 86 ust. 1 ustawy z dnia 20 lipca 2017 r. Prawo wodne. Równoważna liczba mieszkańców (RLM) dla aglomeracji Chłudowo wynosi 3 635 RLM i obejmuje:

- 2 966 RLM - mieszkańcy aglomeracji korzystający z istniejącej sieci kanalizacyjnej,
- 13 RLM - osoby czasowo przebywające w aglomeracji korzystające z sieci kanalizacji sanitarnej,
- 106 RLM - mieszkańcy aglomeracji obsługiwani przez tabor asenizacyjny,
- 541 RLM - przemysł odprowadzający ścieki do istniejącej sieci kanalizacyjnej,
- 9 RLM - przemysł obsługiwany przez tabor asenizacyjny.

Na terenie aglomeracji Chłudowo funkcjonuje mechaniczno-biologiczna oczyszczalnia, spełniająca standardy jakości odprowadzanych ścieków (zgodnie z art. 87a pkt 4 ustawy z dnia 20 lipca 2017 r. Prawo wodne) o przepustowości  $Q_{sr} = 820 \text{ m}^3/\text{d}$  i RLM równym 5 170, zlokalizowana w miejscowości Chłudowo. Odbiornikiem ścieków oczyszczonych jest Kanał Chłudowski.

Procent skanalizowania na chwilę obecną wynosi 96,84% (w uchwale nr LIII/617/23 Rady Gminy Suchy Las z dnia 26 stycznia 2023 r. zmieniającej uchwałę w sprawie likwidacji dotychczasowej aglomeracji Chłudowo oraz wyznaczania nowej aglomeracji Chłudowo procent skanalizowania wynosił 82,21%) i wzrósł

o 14,63% zmniejszając przy tym stopień naruszenia warunku dotyczącego wymaganego stopnia skanalizowania, o którym mowa w art. 87a ust. 1 ustawy z dnia 20 lipca 2017 r. Prawo wodne.

Do osiągnięcia wymaganego przepisami ustawy z dnia 20 lipca 2017 r. Prawo wodne poziomu skanalizowania aglomeracji Chłudowo, tj. co najmniej 98% brakuje podłączenia nieruchomości do sieci kanalizacji sanitarnej zamieszkiwanych przez 34 osób i 2 zakładów przemysłowych. Po spełnieniu obowiązku przez powyżej wymienionych, poziom skanalizowania wzrośnie do 98,02%, co pozwoli spełnić wymóg wyposażenia aglomeracji o RLM < 100 000 w sieć kanalizacyjną co najmniej na poziomie 98% (przy czym pozostałe 2% niezembranego siecią kanalizacyjną ładunku nie będzie większe niż 2 000 RLM).

Na terenach nieskanalizowanych wyłączonych z obszaru aglomeracji nieczystości ciekłe gromadzone są w zbiornikach bezodpływowych lub oczyszczane w przydomowych oczyszczalniach ścieków. Nieczystości ciekłe ze zbiorników bezodpływowych oraz z przydomowych oczyszczalni ścieków są okresowo wywożone wozami asenizacyjnymi do stacji zlewnych, w tym do stacji zlewnej zlokalizowanej na oczyszczalni ścieków w Chłudowie.

Na terenach nieskanalizowanych w aglomeracji, nieczystości ciekłe gromadzone są w szczelnych zbiornikach bezodpływowych (na terenie aglomeracji znajduje się 41 zbiorników). Nieczystości ciekłe ze zbiorników bezodpływowych są okresowo wywożone wozami asenizacyjnymi do stacji zlewnej na terenie oczyszczalni ścieków w Chłudowie.

Z obszaru aglomeracji wyłączono wszystkie posesje obsługiwane przez przydomowe oczyszczalnie ścieków, których zestawienie stanowi załącznik nr 1 do niniejszej uchwały, gdyż zgodnie z ustawą z dnia 13 września 1996 r. o utrzymaniu czystości i porządku w gminach (Dz. U. z 2024 r. poz. 399) właściciele takich nieruchomości nie mają obowiązku przyłączania ich do sieci kanalizacji sanitarnej.

Dla terenów wyłączonych z obszaru aglomeracji nie pozyskiwano pomocy finansowej na realizację przedsięwzięć w zakresie budowy, rozbudowy i modernizacji urządzeń kanalizacyjnych ze środków budżetu państwa oraz ze środków pochodzących z funduszy Unii Europejskiej otrzymanej w okresie 5 lat od zrealizowania przedsięwzięcia ujętego w Krajowym Programie Oczyszczania Ścieków Komunalnych, o którym mowa w art. 88 ust. 1 ustawy z dnia 20 lipca 2017 r. Prawo wodne - co stanowiło warunek konieczny do wyłączenia z aglomeracji Chłudowo tych nieruchomości.

Opis aglomeracji Chłudowo stanowi załącznik nr 2 do niniejszej uchwały.

Obszar i granice aglomeracji Chłudowo zostały przedstawione na mapie w skali 1:10 000, stanowiącej załącznik nr 3 do niniejszej uchwały. Skala mapy, na której oznaczono obszar i granice aglomeracji, została określona w Rozporządzeniu Ministra Gospodarki Morskiej i Żeglugi Śródlądowej z dnia 27 lipca 2018 r. w sprawie sposobu wyznaczania obszarów i granic aglomeracji (Dz. U. poz. 1586).

Zgodnie z art. 87 ust. 4 ustawy z dnia 20 lipca 2017 r. Prawo wodne projekt przedmiotowej uchwały został uzgodniony z Regionalnym Dyrektorem Ochrony Środowiska oraz Państwowym Gospodarstwem Wodnym Wody Polskie.

Mając powyższe na względzie podjęcie niniejszej uchwały należy uznać za zasadne.

*\* nieruchomości w pobliżu istniejącej sieci, dla których na terenie działki nie ma studzienki kanalizacyjnej, ani nie wybudowano w ramach tej sieci przykanalika przynajmniej do granicy działki.*